

**Schuljahr
2024/2025**

**23. Jahresbericht Schulsozialarbeit
Wettingen**



Karin Messmer

November 2025

Inhaltsverzeichnis

1. Rückblick Schuljahr 2024/2025.....	4
2. Das Team der Schulsozialarbeit Wettingen ab 1.8.25	6
3. Statistiken Schuljahr 2024/2025	8
4. Dank	13

1. Rückblick Schuljahr 2024/2025

Das Schuljahr 2024 war ein bewegtes Jahr für die Schulsozialarbeit Wettingen. Der langjährige Mitarbeiter Pascal Meier verliess per 1. November 2024 die Stelle, um sich einer neuen beruflichen Herausforderung zu widmen. Wir möchten ihm unseren herzlichsten Dank aussprechen für all sein kompetentes Wirken und Schaffen in den letzten Jahren.

Um die Zeit bis zum Arbeitsbeginn von Janik Meijer zu überbrücken, welcher Pascal Meiers Nachfolge per 1. Januar 2025 antrat, stellte sich glücklicherweise Angela Müller, frühere Schulsozialarbeiterin in Wettingen, für einen Temporäreinsatz zur Verfügung. Sie unterstützte in den Schulkreisen Dorf und Zehntenhof. Die verbleibenden Stellenprozente im Schulkreis Zehntenhof konnten durch Elisabeth Thiele abgedeckt werden. Elisabeth Thiele unterstützt das Schulhaus Zehntenhof auch weiterhin mit 10 Stellenprozenten. Somit haben alle Kinder der 5. und 6. Klassen sowohl eine weibliche wie eine männliche Ansprechperson in der Schulsozialarbeit.

Wie erwähnt, betreut per 1. Januar 2025 Janik Meijer die Primarschulen Dorf und Zehntenhof. Wir freuen uns, eine kompetente Nachfolge für Pascal Meier gefunden zu haben. Herzlich willkommen im Team!

Michael Kurz, langjähriger Leiter der Schulsozialarbeit Wettingen, entschloss sich, seine Leitungstätigkeit per Ende des Schuljahres 2024/2025 zu beenden, was wir sehr bedauern. An dieser Stelle möchten wir Michael Kurz unseren herzlichsten Dank aussprechen für die kompetente und umsichtige Leitung der Stelle, das Herzblut und Engagement, welches er stets für die Schulsozialarbeit Wettingen und für die Mitarbeitenden einbrachte. Mit seinem umfassenden Fachwissen prägte Michael Kurz die Arbeitsweise und Professionalität der Schulsozialarbeit Wettingen nachhaltig und trägt massgeblich dazu bei, dass das Angebot der Schulsozialarbeit Wettingen auf hohem fachlichem Niveau stattfindet.

Zukünftig werden Karin Messmer und Stephanie Minder als Co-Leitung fungieren.

Neben den personellen Veränderungen belasteten uns auch in diesem Jahr die knappen Ressourcen der Schulsozialarbeit. Die 40 Stellenprozente, die durch den Wegfall von Killwangen per 1. August 2024 neu Wettingen zugutekamen, waren erfreulich, brachten jedoch keine deutliche Entlastung. Es stellte sich im Gegenteil heraus, dass das Angebot der Schulsozialarbeit auch mit den 40 zusätzlichen Stellenprozenten zunehmend an die Grenzen stösst.

Zentrale Faktoren, welche dazu beitragen, sind zum Beispiel die verstärkten psychosozialen Problematiken und vermehrt auftretende Diagnosen bei Kindern und Jugendlichen, zudem die zunehmend grenzenlose Sozialisierung von Kindern und Jugendlichen in ihren Herkunftsfamilien. Dadurch entstehen komplexere Bedürfnisse der Schülerinnen und Schüler, was wiederum zu einem anspruchsvollen Unterrichtsumfeld führt. Die dadurch entstehende höhere Belastung bei Lehrpersonen, ein erhöhter Migrationsanteil sowie Versorgungsmangel im Bereich der ambulanten und stationären psychiatrisch/psychologischen Angebote im Kanton verschärfen die Situation zusätzlich.

Rückblickend zeigt sich, dass das Team der Schulsozialarbeit mit den vorhandenen Ressourcen eine grösstmögliche Dienstleistung in allen Schulkreisen angeboten hat. Kompensiert wurde die Überlastung allerdings in allen Bereichen: Im Bereich Behandlung (Beratung und Klasseninterventionen) stand bei der Schulsozialarbeit Wettingen der Support in Krisen im Zentrum der Bemühungen. Die Qualität der Behandlung leidet unter dem Ressourcenmangel, wenn z.B. keine ausreichende Vor- und Nachbereitung geschieht und nicht genug Zeit für die adäquate Vernetzung aller Kooperationspartnern bleibt. Auch bei anderen wichtigen Angeboten wie der Früherkennung, Prävention, Teilnahme am Schulgeschehen, Entwicklung von Neuem wie Projekten, Elternabenden, Schulungen sowie Administration und internes Qualitätsmanagement etc. mussten Abstriche gemacht werden.

Glücklicherweise ist es dank der Unterstützung von Nicole Merkli, Geschäftsleiterin Bildung und Sandro Sozzi, Vorsteher des Ressorts Bildung und zuständig für die Schulsozialarbeit gelungen, den Gemeinderat davon zu überzeugen, dass eine Erhöhung der Stellenprocente notwendig ist, um das Beratungsangebot in den Schulkreisen auszubauen und eine verstärkte Mitwirkung in der Prävention zu leisten.

Für das nächste Schuljahr wurde uns zum einen eine befristete Stellenprocenterhöhung bis Ende Dezember 2025 gewährt und zum anderen eine stufenweise Stellenprocenterhöhung in Aussicht gestellt, welche per 1. August 2026 in zusätzlichen 110 Stellenprozenten münden sollte.

Wir danken Nicole Merkli und Sandro Sozzi für die grossartige Unterstützung in diesem Prozess.

2. Das Team der Schulsozialarbeit Wettingen ab 1.8.25



Karin Messmer

90 Stellenprozente

Zuständig für: Sereal, Kindergarten, Leitung und Administration

Standort: Schulanlage Margeläcker, Schulhaus 3



Stephanie Minder

55 Stellenprozente

Zuständig für: Primar Margeläcker und Leitung

Standort: Schulanlage Margeläcker, Schulhaus 3



Janik Meijer

75 Stellenprozente

Zuständig für: Primar Dorf und Zehntenhof

Standort: Schulhaus Zehntenhof



Elisabeth Thiele

65 Stellenprozente

Zuständig für: Primar Altenburg

Standort: Schulhaus Altenburg



Michael Kurz

60 Stellenprozente

Zuständig für: Bezirksschule

Standort: Bezirksschule



Monika Peter

20 Stellenprozente

Zuständig für: Heilpädagogische Schule

Standort: Schulhaus Staffelstrasse

Schulsozialarbeit Ennetbaden



Andrea Castelmur

40 Stellenprocente

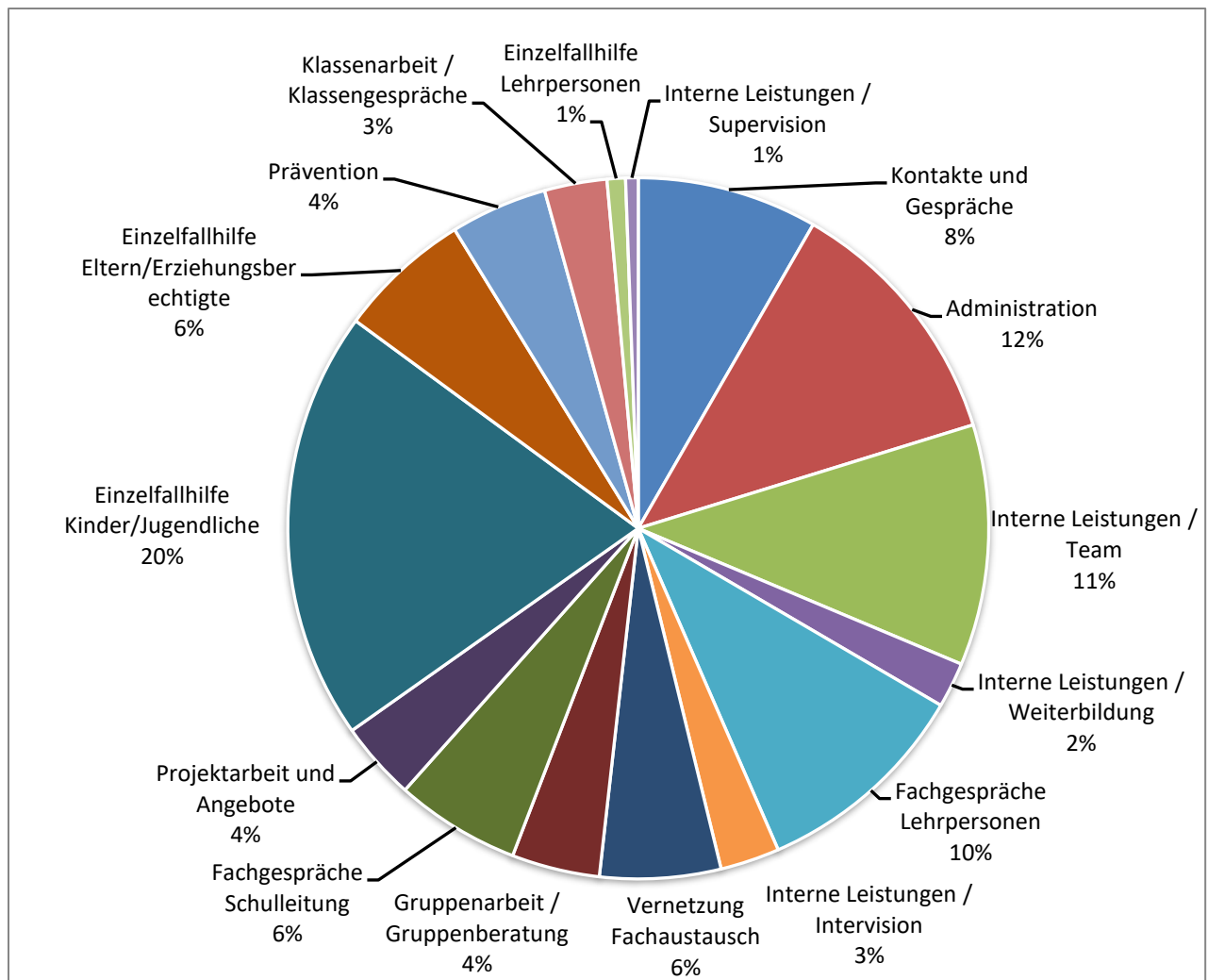
5 Stellenprocente für Mitarbeit in Wettingen

Zuständig für: Schule Ennetbaden

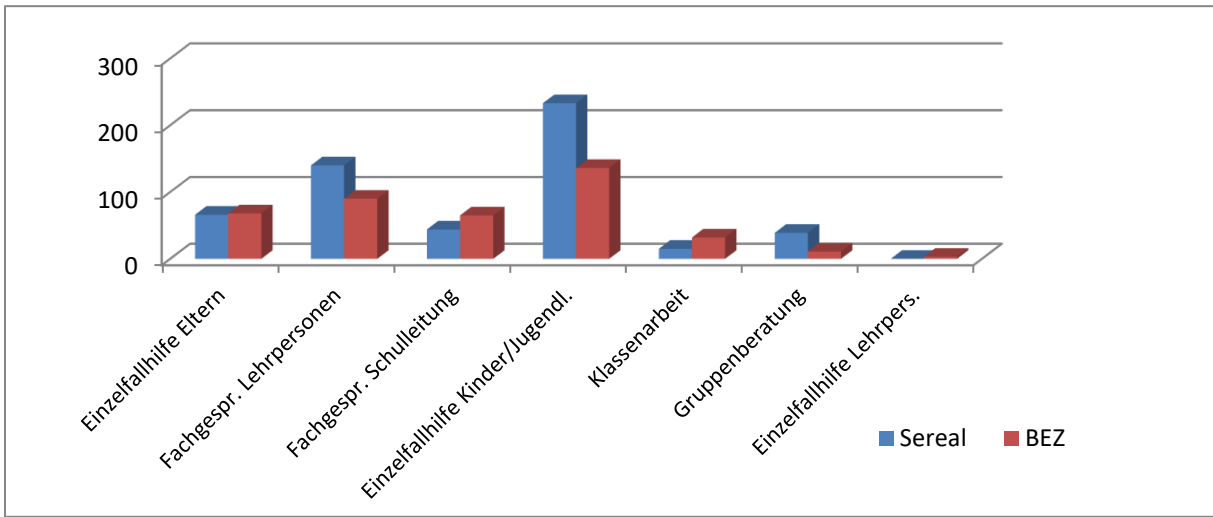
Standort: Schulhaus Grendel, Ennetbaden

3. Statistiken Schuljahr 2024/2025

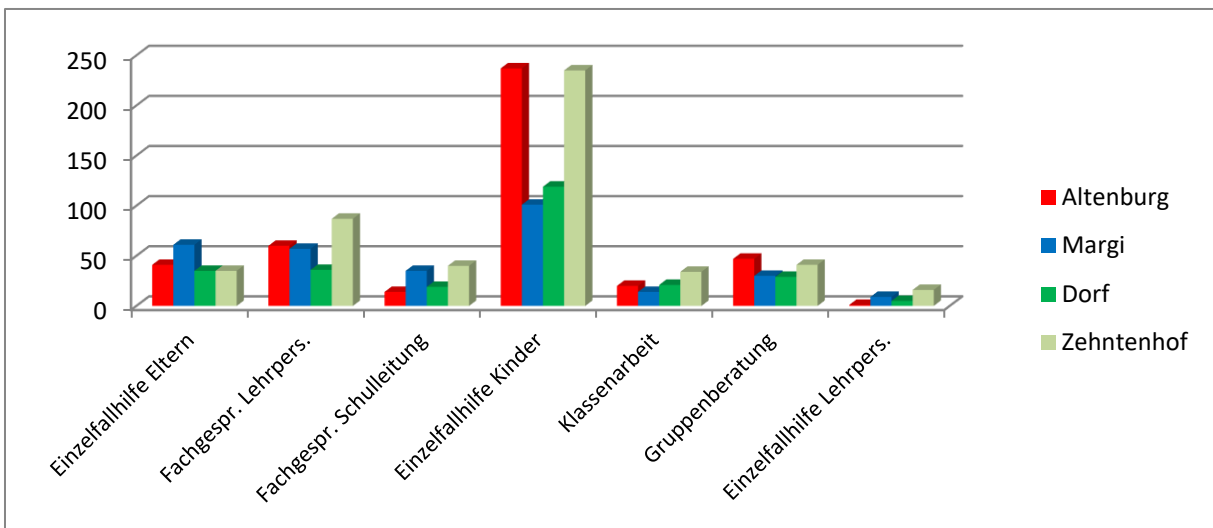
Leistungen Total 2024/2025



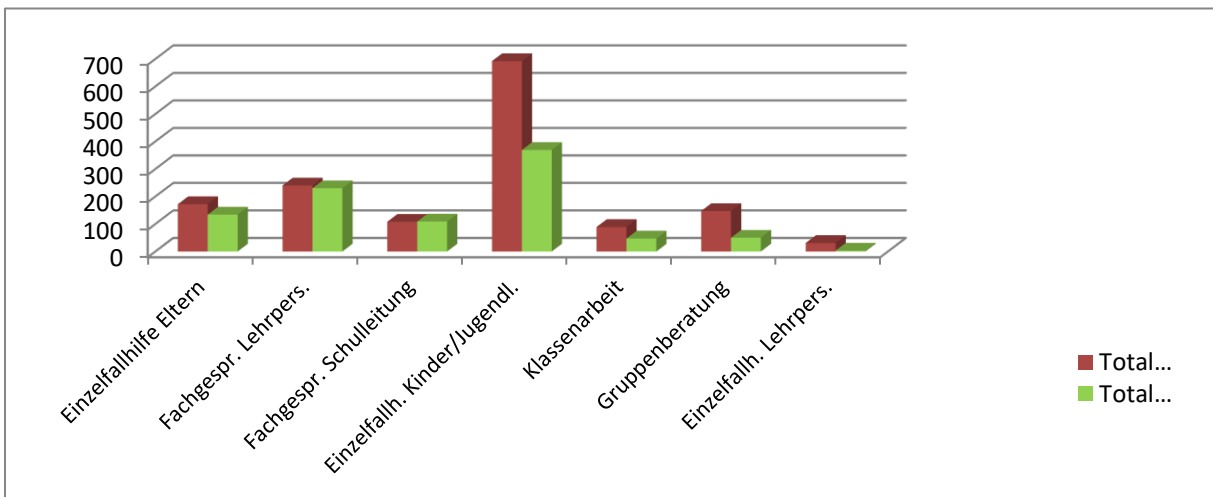
Beratungsstunden Oberstufe, Schuljahr 2024/2025

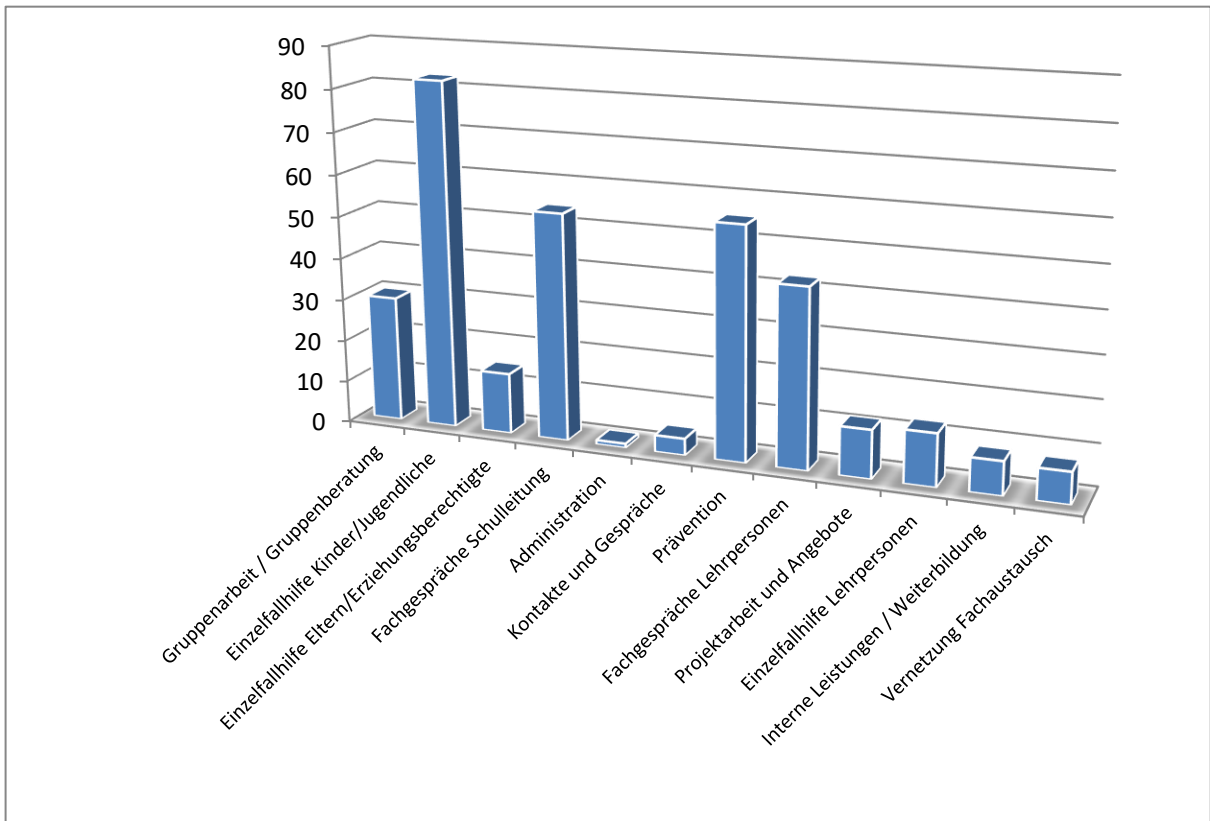


Beratungsstunden Primar, Schuljahr 2024/2025



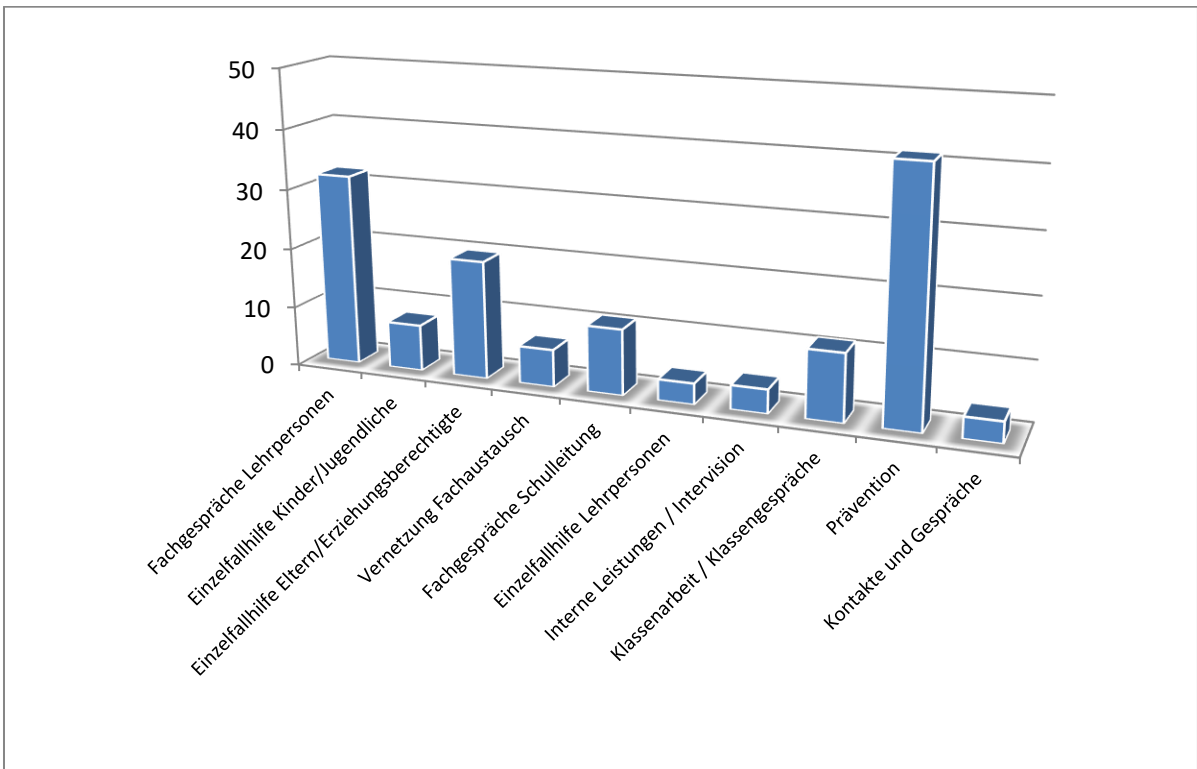
Beratungsstunden Total, Schuljahr 2024/2025



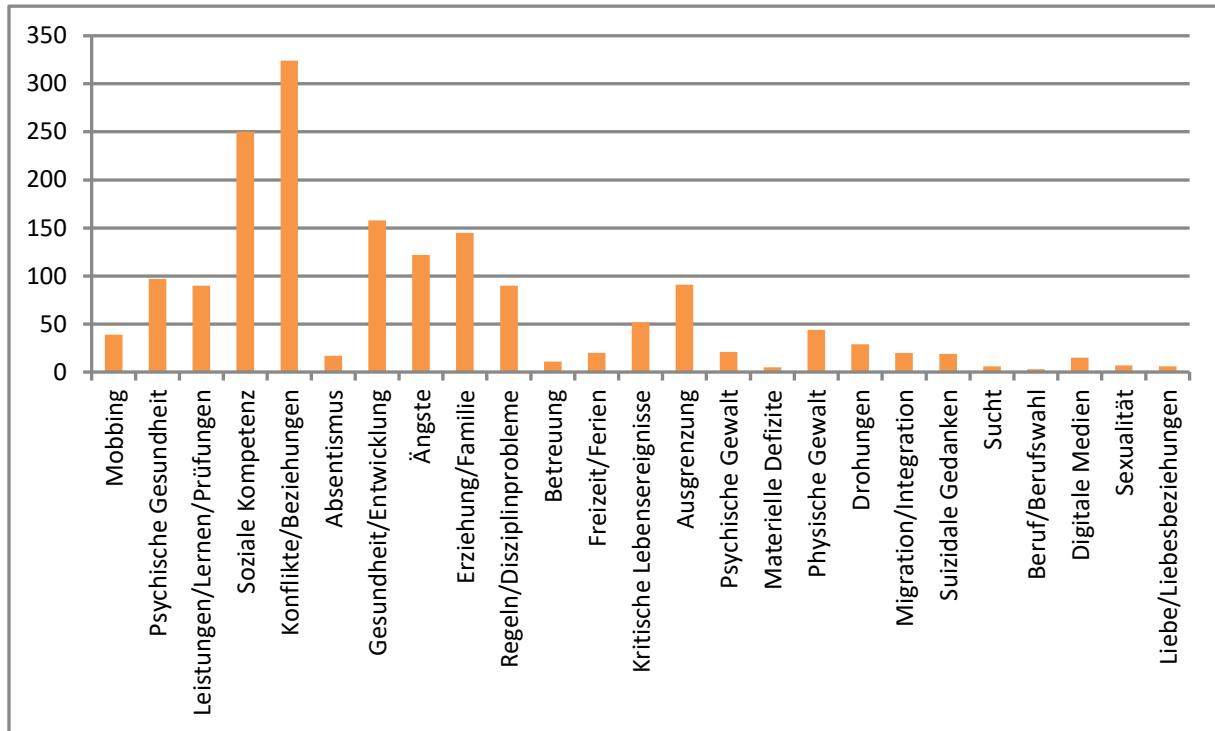


Beratungsstunden Heilpädagogische Schule, Schuljahr 2024/2025

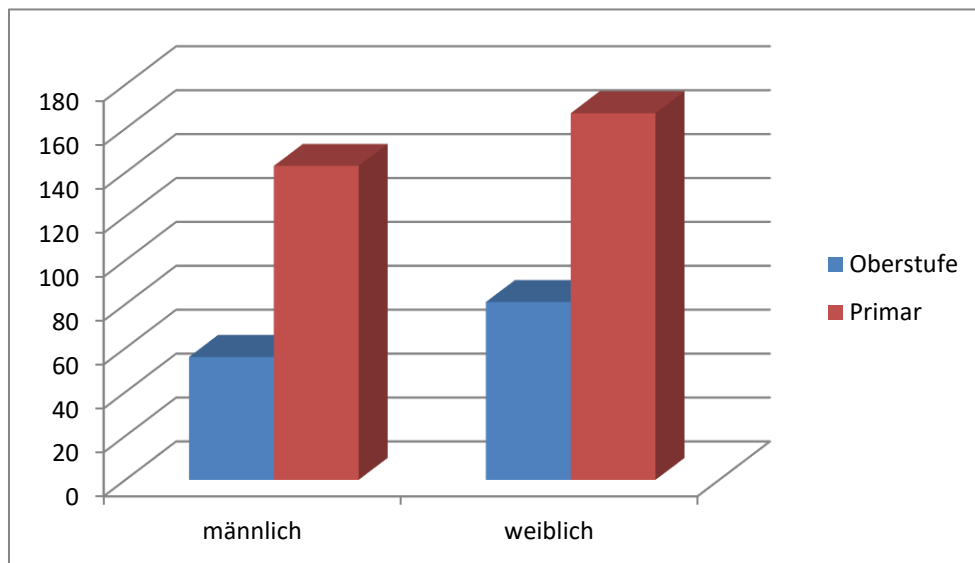
Beratungsstunden Kindergärten, Schuljahr 2024/2025



Bearbeitete Themen, Schuljahr 2024/2025



Jungen/Mädchen in Beratung, Schuljahr 2024/2025



4. Dank

Wir blicken auf ein ereignisreiches Jahr zurück und sind froh um die gewinnbringende Zusammenarbeit mit unseren Kooperationspartnern: Allen voran danken wir dem Gemeinderat Wettingen, im Speziellen Sandro Sozzi, sowie der Geschäftsleiterin Bildung, Nicole Merkli, für die sehr gute Zusammenarbeit, das Verständnis für die speziellen Herausforderungen unserer anspruchsvollen Tätigkeit und die konstante Unterstützung.

Natürlich danken wir auch unseren Hauptkooperationspartnern im Alltag, von deren Mitwirkung der Wirkungsgrad unserer Tätigkeit massgeblich abhängt, den Schulleitungen, den Präventionsbeauftragten, den Lehrpersonen, den Eltern und natürlich den Schülerinnen und Schülern. Wir freuen uns auf eine weitere erfolgreiche Zusammenarbeit.

Das Team der Schulsozialarbeit Wettingen

Monika Peter, Michael Kurz, Andrea Castelmur, Stephanie Minder, Elisabeth Thiele, Janik Meijer und Karin Messmer

Bei Fragen oder Anliegen steht Ihnen Karin Messmer gerne zur Verfügung:
Tel.: 079 504 47 79
karin.messmer@schule-wettingen.ch
www.wettingen.ch/schulsozialarbeit